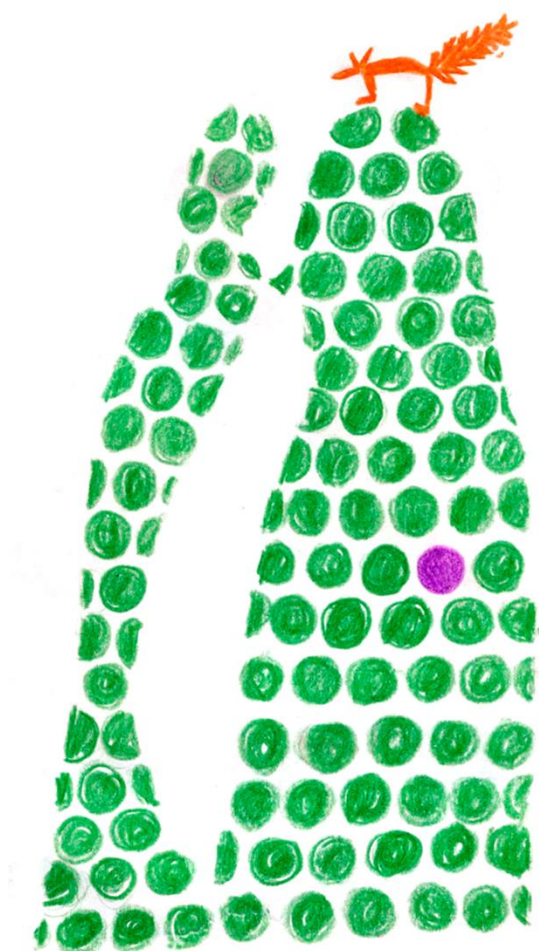


2015

ŠKOLNÍ ŘÁD MATEŘSKÉ ŠKOLY



Mgr. Karolína Gottsteinová

Veronika Ptáčková

Základní škola a mateřská škola, Adršpěch

1.1.2015

ŠKOLNÍ ŘÁD



Základní škola a mateřská škola, Adršpach

ŠKOLNÍ ŘÁD MATEŘSKÉ ŠKOLY

Č.j.: **ms01/2015**

Spisový znak

Vypracoval:

Mgr. Karolína Gottsteinová

Veronika Ptáčková

Schválil:

Mgr. Karolína Gottsteinová, ředitelka školy

Pracovní porada projednala dne:

11. 12. 2014

Směrnice nabývá platnosti ode dne:

1. 1. 2015

Změny ve směrnici jsou prováděny formou číslovaných písemných dodatků, které tvoří součást tohoto předpisu.

Údaje o zařízení:

Název: Základní škola a mateřská škola, Adršpach

Adresa: Horní Adršpach 115, 549 52 Adršpach

E-mail: ms.adrspach@seznam.cz

www: skolaadrspach@seznam.cz

Telefon: 491 586 080, 739 630 574

IČO: 70987076

IZO: 107584051

Odpovědná osoba: Mgr. Karolína Gottsteinová, ředitelka ZŠ, MŠ

Zřizovatel: obec Adršpach

Typ zařízení: mateřská škola s celodenním provozem

Cílová kapacita: 28 dětí

Provozní doba: 6.30 – 15.30 hod.

Obsah školního řádu je vymezen zákonem 561/2004 Sb., o předškolním, základním, středním, vyšším odborném a jiném vzdělávání, ve znění pozdějších předpisů a jinými souvisejícími normami, (např. vyhláškou č. 14/2005 Sb., o předškolním vzdělávání, zákonem č. 258/2000 Sb., o ochraně veřejného zdraví, vyhláškou č. 107/2005 Sb., o školním stravování, zákonem č.117/1995 Sb., o státní sociální podpoře ve znění pozdějších předpisů.

Školní řád upravuje

1) Podrobnosti k výkonu práv a povinností dětí a jejich zákonných zástupců ve škole a podrobnosti o pravidlech vzájemných vztahů s pedagogickými pracovníky,

- zákonní zástupci mají právo
- povinnosti zákonných zástupců
- práva dítěte
- povinnosti dítěte

2) Provoz a vnitřní režim školy,

- pracoviště MŠ Adršpach
- organizace dne
- přijímací řízení
- ukončení docházky do MŠ
- evidence dítěte
- přerušení nebo omezení provozu
- platby v MŠ

3) Podmínky zajištění bezpečnosti a ochrany zdraví dětí a jejich ochrany před sociálně patologickými jevy a před projevy diskriminace, nepřátelství nebo násilí,

- péče o zdraví a bezpečnost dětí při vzdělávání
- při přesunech dětí při pobytu mimo území mateřské školy po pozemních komunikacích se pedagogický dozor řídí pravidly silničního provozu, zejména
- ochrana před sociálně patologickými jevy a před projevy diskriminace, nepřátelství nebo násilí

4) Podmínky zacházení s majetkem školy nebo školského zařízení ze strany dětí.

Školní řád je zveřejněn na přístupném místě v MŠ a prokazatelným způsobem s ním byli seznámeni všichni zaměstnanci školy. MŠ informuje o jeho vydání a obsahu zákonné zástupce nezletilých dětí.

Cíle předškolního vzdělávání

Předškolní vzdělávání podporuje rozvoj osobnosti dítěte předškolního věku, podílí se na jeho zdravém citovém, rozumovém a tělesném rozvoji a na osvojení základních pravidel chování, základních životních hodnot a mezilidských vztahů. Předškolní vzdělávání vytváří základní předpoklady pro pokračování ve vzdělávání, napomáhá vyrovnávat nerovnoměrnosti vývoje dětí před vstupem do základního vzdělávání a poskytuje speciálně pedagogickou péči dětem se speciálními vzdělávacími potřebami. Vytváří podmínky pro rozvoj nadaných dětí.

Mateřská škola spolupracuje se zákonnými zástupci dětí a dalšími fyzickými a právními osobami s cílem vyvíjet aktivity a organizovat činnosti ve prospěch rozvoje dětí a prohloubení vzdělávacího a výchovného působení mateřské školy, rodiny a společnosti.

Školní vzdělávací program upřesňuje cíle, zaměření, formy a obsah vzdělávání podle konkrétních podmínek uplatněných v mateřské škole.

Při plnění základních cílů vzdělávání a školního vzdělávacího programu mateřská škola postupuje v souladu se zásadami uvedenými v § 2 odst. 1 školského zákona a řídí se platnými právními předpisy, zejména pak ustanoveními Školského zákona a ustanoveními vyhlášky č. 14/2005 Sb., o předškolním vzdělávání (dále jen „Vyhláška o MŠ“) v platném znění.

(43/2006)

1) Podrobnosti k výkonu práv a povinností dětí, zákonných zástupců ve škole a podrobnosti o pravidlech vzájemných vztahů s pedagogickými pracovníky

Zákonní zástupci v době určené pro příchod dětí do mateřské školy předávají dítě po jeho převlečení v šatně pedagogickým pracovníkům ve třídě MŠ.

Zákonní zástupci si přebírají dítě po skončení jeho vzdělávání od pedagogického pracovníka MŠ přímo ve třídě, popřípadě na školní zahradě a to v době určené mateřskou školou k přebírání dětí zákonnými zástupci.

V případě, že je se zákonnými zástupci dítěte dohodnuta individuální délka jeho pobytu v mateřské škole, bude s nimi i samostatně dohodnut způsob přebírání dítěte ke vzdělávání a jeho předávání po ukončení vzdělávání.

Zákonní zástupci dítěte mohou pověřit jinou osobu pro předávání dítěte pedagogickým pracovním a jeho přebíráním formou písemného pověření. Formulář k pověření je k dispozici u učitelky ve třídě.

Pokud si pověřená osoba nevyzvedne dítě do stanovené doby, příslušný pedagogický pracovník:

a) pokusí se pověřené osoby kontaktovat telefonicky,

b) informuje telefonicky ředitelku školy,

c) řídí se postupem doporučeným MŠMT - obrátí se na obecní úřad, který je podle § 15 zákona č. 359/1999 Sb. o sociálně právní ochraně dětí povinen zajistit dítěti neodkladnou péči, případně se obrátí na Policii ČR - podle § 43 zákona č. 283/1991 Sb., o Policii České republiky, ve znění pozdějších předpisů, má každý právo obrátit se na policistu a policejní útvary se žádostí o pomoc.

Zákonní zástupci nebo pověřené osoby, pobývají v MŠ jen po dobu nezbytně nutnou, pro předání dítěte pedagogickému pracovníkovi a pro převzetí dítěte, po dobu jednání s pedagogy školy popřípadě po dobu jednání s vedoucí školní jídelny.

Zákonní zástupci mají právo:

- na diskrétnost a ochranu informací, týkajících se jejich osobního a rodinného života,
- konzultovat výchovné i jiné problémy svého dítěte s učitelkou nebo ředitelkou školy,
- přispívat svými nápady a náměty k obohacení vzdělávacího programu školy,
- projevit jakékoli připomínky k provozu MŠ, učitelce nebo ředitelce školy,

Povinnosti zákonných zástupců:

- zákonní zástupci dítěte jsou povinny oznámit předem známou nepřítomnost dítěte, není-li nepřítomnost předem známá, omluví dítě neprodleně,
- zákonní zástupci dítěte jsou odpovědní za to, že přivádějí do MŠ dítě zdravé
- zákonní zástupci dítěte oznámí ihned infekční onemocnění dítěte

- zákonní zástupci dítěte mají povinnost neprodleně každou změnu související s dítětem sdělit učitelce (změny bydliště, telefony, zdravotní stav, apod.)
- zákonní zástupci dítěte jsou povinni ve stanoveném termínu hradit úplatu za předškolní vzdělávání a stravné.

Práva dítěte:

- dítě má právo, aby mu byla společností poskytována ochrana (potřeba jídla, oblečení, místa k životu, lékařské pomoci, ochrany před lidmi a situacemi, které by je mohli fyzicky nebo psychicky zranit),
- dítě má právo být respektováno jako jedinec ve společnosti (slušné zacházení, i když nemá pravdu, právo na přátelství, na respektování jazyka, barvy pleti, rasy či sociální skupiny),
- dítě má právo na emočně kladné prostředí a projevování lásky (právo žít s každým se svých rodičů, pokud by mu to neuškodilo, právo mít někoho, kdo se ho zastane, právo být s lidmi kteří ho mají s rádi, právo na pozornost a vedení ze strany dospělých, právo dostávat i projevovat lásku, apod.),
- dítě má právo být respektováno jako jedinec s možností rozvoje, který si chce potvrzovat svoji identitu (právo vyrůst v zdravého tělesně i duševně, právo být veden k tomu, aby respektoval ostatní lidi bez ohledu na rasu, náboženství, apod., právo rozvíjet všechny své schopnosti a nadání, právo hrát si, právo na soukromí, apod.),
- dítě má právo být respektováno jako individualita, která si tvoří svůj vlastní život (právo ovlivňovat rozhodnutí, co se s ním stane, právo na chování přiměřené věku, právo být připravován na svobodu jednat a žít svým vlastním způsobem, apod.).

(vybráno z Úmluvy o právech dítěte)

Povinnosti dítěte:

- dítě má povinnost dodržovat stanovená pravidla soužití v MŠ

- dítě má povinnost dbát pokynů pedagogických pracovníků a ostatních zaměstnanců školy
- dítě má povinnost šetrně zacházet s hračkami a učebními pomůckami

2) Provoz a vnitřní režim MŠ

Základní a mateřská škola, Adršpach poskytuje předškolní vzdělávání na adrese: Budova mateřské školy, Horní Adršpach 115.

Provoz MŠ je od 6:30 do 15:30

Děti obvykle přicházejí do MŠ do 8.00 hod., jinak po dohodě s učitelkou podle aktuální potřeby rodičů.

Budova se v 8.00 hod. uzamyká a otvírá se ve 11.30.hod., poté se uzamyká ve 12:30 hod. a odpoledne ve 14:00 hod. se otvírá.

Zákonní zástupci omlouvají děti na tentýž den nejpozději do 8,00 hod., a to telefonicky nebo osobně. Na následující dny se děti omlouvají kdykoli v průběhu dne, osobně nebo telefonicky.

Zákonní zástupci předávají dítě do MŠ zdravé. Vyskytne-li se u dítěte infekční onemocnění, tato skutečnost se neprodleně ohlásí škole.

Při příznacích onemocnění dítěte v době pobytu v MŠ (teplota, zvracení, bolesti břicha) jsou zákonní zástupci telefonicky informováni a vyzváni k zajištění další zdravotní péče dítěte.

Všechny děti v MŠ jsou pojištěny proti úrazům a nehodám v době pobytu dítěte v MŠ a při akcích organizovaných mateřskou školou.

Informace o připravovaných akcích v MŠ jsou vždy včas oznamovány na nástěnkách v šatnách dětí, nebo na webových stránkách školy. Doporučujeme zákonným zástupcům pravidelně sledovat nástěnky.

Pracoviště MŠ Adršpach

Celodenní provoz MŠ je od 6:30 do 15:30 hodin.

Počet tříd: 1

Režim dne je volný, flexibilní a pružně se přizpůsobuje aktuálním potřebám probíhajících vzdělávacích aktivit. Pevně je stanovena pouze doba podávání jídla a

pobytu venku. Všechny děti po obědě odpočívají při poslechu pohádky, dále je délka odpočinku

přizpůsobena individuálním potřebám dětí.

Organizace dne

Nástup dětí od 6:30 hodin do 8:00 hodin

6.30 - 9.15 hodin	příchod do mateřské školy, volná hra, individuální přístup k dětem, didakticky zacílené činnosti - záměrné a spontánní učení ve skupinkách a individuálně, plnění činností podle třídního programu, hygiena, nabídka svačiny 8.15 – 8.45 hodin
9.15 - 11.15 hodin	pobyt venku
11.30 - 12.00 hodin	hygiena, oběd, hygiena
12.00 - 14.00 hodin	odpočinek pro děti, které mají potřebu odpočinout si nebo usnout, dětem s nižší potřebou spánku nabídka klidného programu dle individuální potřeby
14.00 - 14.15 hodin	hygiena, nabídka svačiny, individuální činnost a hry dětí
14.15 – 15.30 hodin	hry podle volby dětí, odchod dětí domů

Přijímací řízení

Zápis dětí do mateřské školy (dále MŠ, škola) na následující školní rok probíhá v termínu daném zřizovatelem. Zákonní zástupci jsou o termínu vyrozuměni formou propagačních materiálů, na webových stránkách města Adršpach v tom kalendářním roce, ve kterém následující školní rok začíná. Děti mohou být do MŠ přijímány i v průběhu školního roku.

Dítě do MŠ přijímá na základě žádosti zákonných zástupců ředitelka školy. Žádost o přijetí dítěte do MŠ si rodiče mohou vyzvednout v mateřské škole.

O přijetí či nepřijetí dítěte do MŠ jsou zákonní zástupci informováni ve správním řízení.

Ředitelka školy může přijmout pouze dítě, které se podrobilo stanoveným pravidelným očkovaním, má doklad, že je proti nákaze imunní nebo se nemůže očkování podrobit pro trvalou kontraindikaci.

Po vyrozumění ředitelkou školy se zákonní zástupci přijatých dětí dostaví do MŠ na informační schůzku, kde si vyzvednou další dokumenty k vyplnění a dostanou informace o provozu MŠ.

Ukončení docházky dítěte do MŠ

Ředitelka školy může ukončit docházku dítěte do mateřské školy po předchozím písemném upozornění zástupce dítěte, jestliže:

- zákonný zástupce opakovaně neuhradí úplatu za vzdělávání v MŠ nebo úplatu za školní stravování ve stanoveném termínu a nedohodne s ředitelem jiný termín úhrady
- dítě se bez omluvy zákonného zástupce nepřetržitě neúčastní předškolního vzdělávání po dobu delší než dva týdny
- zástupce dítěte závažným způsobem opakovaně narušuje provoz mateřské školy
- ukončení doporučí v průběhu zkušebního pobytu dítěte lékař nebo školské poradenské zařízení

Evidence dítěte

Po přijetí dítěte do MŠ předají zákonní zástupci ředitelce MŠ vyplněný Evidenční list dítěte a Evidenční list strážníka.

Zdravotní stav dítěte a potvrzení o pravidelném očkování doplní do Evidenčního listu ošetřující lékař dítěte.

Zákonní zástupci nahlásí v MŠ každou změnu ve výše uvedených údajích v evidenčním listu (zejména místo trvalého pobytu, telefon, apod.).

Informace o dětech vedené ve školní matrice jsou důsledně využívány pouze pro vnitřní potřebu školy, oprávněné orgány státní správy a samosprávy a pro potřebu uplatnění zákona č. 106/1999 Sb., o svobodném přístupu k informacím.

Přerušení nebo omezení provozu MŠ

Provoz MŠ lze podle místních podmínek omezit nebo přerušit v měsíci červenci nebo srpnu, popřípadě v obou měsících. Rozsah omezení nebo přerušení stanoví ředitelka MŠ po projednání se zřizovatelem. Informaci o omezení nebo přerušení provozu zveřejní ředitelka MŠ na přístupném místě ve škole nejméně 2 měsíce předem.

Provoz MŠ lze ze závažných důvodů a po projednání se zřizovatelem omezit nebo přerušit i v jiném období než v měsíci červenci a srpnu. Za závažné důvody se považují organizační či technické příčiny, které znemožňují řádné poskytování předškolního vzdělávání. Informaci o omezení nebo přerušení provozu zveřejní ředitelka MŠ na přístupném místě ve škole neprodleně poté, co o omezení nebo přerušení provozu

rozhodne.

Platby v MŠ

Úplata za předškolní vzdělávání

Je stanovena směrnicí „O úplatě za předškolní vzdělávání“ a je vyvěšena na nástěnce v chodbě MŠ – Informace pro rodiče.

Úplata za školní stravování dětí

Výše stravného je stanovena ve Vnitřním řádu školní jídelny, který je zveřejněn na nástěnce v chodbě MŠ – Stravování.

Způsob platby

Úplata za předškolní vzdělávání a stravování dítěte v MŠ jsou platby, které jsou pro zákonné zástupce povinné a jsou nedílnou součástí rozpočtu MŠ. Opakované neuhrazení těchto plateb v mateřské škole je považováno za závažné porušení provozu MŠ a v konečném důsledku může být důvodem pro ukončení docházky dítěte do mateřské školy (zákon 561/2004 Sb., školský zákon, § 35, odst. 1 d).

Všechny platby probíhají bezhotovostním převodem na číslo účtu: **7907020247/0100**, nebo v hotovosti, a to do data splatnosti uvedeného na složenice, není-li však dohodnuto individuálně jinak).

- 3) Podmínky zajištění bezpečnosti a ochrany zdraví dětí a ochrany před sociálně patologickými jevy a před projevy diskriminace, nepřátelství nebo násilí.**

Péče o zdraví a bezpečnost dětí při vzdělávání

Škola zajišťuje bezpečnost a ochranu zdraví dětí při vzdělávání a s ním přímo souvisejících činnostech a poskytují jim nezbytné informace k zajištění bezpečnosti a ochrany zdraví.

Právnícká osoba, která vykonává činnost mateřské školy, vykonává dohled nad dítětem od doby, kdy je pedagogický pracovník převezme od jeho zákonného zástupce nebo jím pověřené osoby, až do doby, kdy je pedagogický pracovník předá jeho zákonnému zástupci nebo jím pověřené osobě. Předat dítě pověřené osobě lze jen na základě písemného pověření vystaveného zákonným zástupcem dítěte.

K zajištění bezpečnosti dětí při pobytu mimo místo, kde se uskutečňuje vzdělávání, stanoví ředitelka MŠ počet pedagogických pracovníků tak, aby na jednoho

pedagogického pracovníka připadlo nejvýše 20 dětí z běžných tříd, nebo 12 dětí ve třídě, kde jsou zařazeny děti se zdravotním postižením.

Při zajišťování zotavovacích pobytů, popřípadě výletů pro děti určí ředitelka MŠ počet pedagogických pracovníků tak, aby byla zajištěna výchova dětí, včetně dětí se zdravotním postižením, jejich bezpečnost a ochrana zdraví.

Při přesunech dětí při pobytu mimo území mateřské školy po pozemních komunikacích se pedagogický dozor řídí pravidly silničního provozu, zejména

- kde není chodník nebo je-li neschůdný, chodí se po levé krajnici, a kde není krajnice nebo je-li neschůdná, chodí se co nejbliže při levém okraji vozovky. Chodci směřjí jít po krajnici nebo při okraji vozovky nejvýše dva vedle sebe. Při snížené viditelnosti, zvýšeném provozu na pozemních komunikacích nebo v nebezpečných a nepřehledných úsecích směřjí jít chodci pouze za sebou.

pobyt dětí v přírodě

- využívají se pouze známá bezpečná místa, pedagogičtí pracovníci dbají, aby děti neopustily vymezené prostranství
- pedagogičtí pracovníci před pobytem dětí zkontrolují prostor a odstraní všechny nebezpečné věci a překážky (sklo, hřebíky, plechovky, ostré velké kameny apod.)

sportovní činnosti a pohybové aktivity

- před cvičením dětí a dalšími pohybovými aktivitami, které probíhají ve třídách, popřípadě v jiných vyčleněných prostorách v objektu budovy mateřské školy nebo probíhají na venkovních prostorách areálu mateřské školy, kontrolují pedagogičtí pracovníci školy, zda prostory jsou k těmto aktivitám dostatečně připraveny, odstraňují všechny překážky, které by mohly vést ke zranění dítěte a při použití tělocvičného náčiní a náradí kontrolují jeho funkčnost a bezpečnost
- pedagogičtí pracovníci dále dbají, aby cvičení a pohybové aktivity byly přiměřené věku dětí a podle toho přizpůsobují intenzitu a obtížnost těchto aktivit individuálním schopnostem jednotlivých dětí

pracovní a výtvarné činnosti

- při aktivitách rozvíjejících zručnost a výtvarné cítění dětí, při kterých je nezbytné použít nástroje (např. nůžky, nože, kladívka apod.), vykonávají děti práci s těmito nástroji za zvýšené opatrnosti a výhradně pod dohledem pedagogického pracovníka školy, nástroje jsou zvlášť upravené (nůžky nesmí mít ostré hroty apod.)

Ochrana před sociálně patologickými jevy a před projevy diskriminace, nepřátelství nebo násilí

Důležitým prvkem ochrany před sociálně patologickými jevy je i výchovně vzdělávací působení na děti již předškolního věku zaměřené na zdravý způsob života. V rámci školního vzdělávacího programu jsou proto děti nenásilnou formou, přiměřeně k jejich věku a schopnostem pochopit a porozumět dané problematice, seznamováni s nebezpečím drogové závislosti, alkoholismu, kouření, virtuální závislosti (počítače, televize, video) patologického hráčství (gamblerství), vandalismu, kriminality a jiných forem násilného chování a jsou jim vysvětlována pozitiva zdravého životního stylu.

V rámci prevence před projevy diskriminace, nepřátelství a násilí provádí pedagogičtí pracovníci mateřské školy monitoring a screening vztahů mezi dětmi ve třídních kolektivech s cílem řešit případné deformující vztahy mezi dětmi již v jejich počátcích a to ve spolupráci se zákonnými zástupci, případně za pomoci školských poradenských zařízení.

Důležitým prvkem prevence v této oblasti je i vytvoření příznivého sociálního klimatu mezi dětmi navzájem, mezi dětmi a pedagogickými pracovníky a mezi pedagogickými pracovníky a zákonnými zástupci dětí.

4) Podmínky zacházení s majetkem školy ze strany dětí

Po dobu pobytu dítěte a v průběhu vzdělávání dětí v MŠ dbají pedagogičtí pracovníci na to, aby děti zacházely šetrně s učebními pomůckami, hračkami a dalšími vzdělávacími potřebami a nepoškozovaly ostatní majetek školy.

Ve všech budovách a prostorách školy platí přísný zákaz požívání alkoholu, kouření v celém areálu školy, používání nepovolených elektrických spotřebičů, odkládání osobních věcí zaměstnanců na místa, která k tomu nejsou určena.

Vydala ředitelka školy:

Seznam použité literatury:

1. Řízení ZŠ a MŠ. *http://mujweb.cz*. [online]. 4.5.2015 [cit. 2015-05-04]. Dostupné z: <http://mujweb.cz/seminar.ms/>
2. Úmluva o právech dítěte. *http://osn.cz*. [online]. 4.5.2015 [cit. 2015-05-04]. Dostupné z: www.osn.cz/dokumenty-osn/soubory/umluva-o-pravech-ditete.pdf
3. aTre, v.o.s., Řízení mateřské školy 1, [CD-ROM], 2015 [cit. 2015-05-04]. Dostupné z: <http://atre.cz/>

